



# Catalogue

## FAÏENCES DE MONTPELLIER

### Atelier de Pierre Estève

- Ensemble de carreaux provenant de Pézenas, attribué à Pierre Estève, fin XVI<sup>e</sup> début XVII<sup>e</sup> s.
- Albarello à oreilles de préhension "U Auréa", fin XVI<sup>e</sup> début XVII<sup>e</sup> s. (musée de Narbonne).



### Atelier de Jean Favier

- Albarello polychrome "C. Violarum", fin XVI<sup>e</sup> début XVII<sup>e</sup> s. (musée de Narbonne).



### Atelier de Daniel Ollivier

- Chevette polychrome "S de papa Albi", début XVII<sup>e</sup> s. (musée de Narbonne).



- Paire d'albarelli polychromes "C capill vene." et "C Enulae

Campanae", début XVII<sup>e</sup> s. (musée de Narbonne).

- Albarello polychrome "Cassia c mel", début XVII<sup>e</sup> s. (musée de Narbonne).



- Albarello polychrome "Triacque Andromaq", début XVII<sup>e</sup> s. (coll. Morand, Carpentras).

### Atelier de Pierre Favier

- Chevette à décor d'acanthé en relief et sphinge peinte en bleu.
- Deux pots canons à décor d'acanthés en relief (coll. Ch. Morrand).



### Atelier des Boissier

- Pot canon, deuxième moitié du XVII<sup>e</sup> s.



- Petit Hanap, deuxième moitié du XVII<sup>e</sup> s.

- Chevette polychrome "O Volatu" aux armes de France, deuxième moitié du XVII<sup>e</sup> s. (coll. Morand, Cavaillon).



- Chevette polychrome "O x i m e l . C o m p" à l'agneau pascal, deuxième moitié du XVII<sup>e</sup> s. (coll. Morand, Cavaillon).



- Chevette polychrome "O.migdal.D" aux armes et devise des Carmes, deuxième moitié du XVII<sup>e</sup> s. (coll. Morand, Cavaillon).



### Manufacture royale

- Vase de montre "THERIACA A" avec son couvercle, représentant un apothicaire. Décor de scène de chasse et de scène galante, XVIII<sup>e</sup> s. (coll. Morrand).

- Vase de montre "C . DE . HYACINTHE" avec son couvercle représentant un apothicaire. Décor de scène de chasse et de scène galante, XVIII<sup>e</sup> s. (coll. Morrand).

- Grand vase de montre "E. Pectoral" à décor floral, XVIII<sup>e</sup> s. (coll. Morrand).

- Vase de montre "SAL VINI" à décor de paysage bucolique et de paysage avec ruines, XVIII<sup>e</sup> s. (musée Vulliod-Saint-Germain).



- Plat octogonal, décor à la Berain, XVIII<sup>e</sup> s.
- Plat octogonal, décor à la Berain, XVIII<sup>e</sup> s.



- Plat octogonal, décor d'armoiries, XVIII<sup>e</sup> s.

- Rafrâchissoir à bouteille, décor à la Berain, XVIII<sup>e</sup> s.

- Fontaine sur piédouche, décor à la Berain avec au centre une représentation de Neptune, XVIII<sup>e</sup> s.



- Grand plat à décor floral et oiseaux, XVIII<sup>e</sup> s. (coll. Ch. Bonnin).



- Boule à perruque, décor de paysages animés, XVIII<sup>e</sup> s.



- Vase d'autel, XVIII<sup>e</sup> s.
- Cruche à anse de panier, à décor floral, XVIII<sup>e</sup> s.

- Cruche anse de panier, XVIII<sup>e</sup> s.

- Corps de fontaine, orné en son centre

d'une composition à la Berain où figurent Vénus et l'amour et de part et d'autre des Amours armés d'un arc, XVIII<sup>e</sup> s.



### Ensemble de carreaux



- Neuf carreaux à décor floral, Montpellier manufacture royale.
- Carreau à décor floral, Moustiers ?
- Dix carreaux à décor de paysage.
- Quatre carreaux ornés de personnage.
- Carreau représentant Chronos.
- Carreau à décor de fleuron.

## FAÏENCES DE MOUSTIERS

### Atelier de Clérissey

- Grand plat de forme ovale, à décor bleu et blanc au centre d'une scène d'après Tempesta, représentant une chasse aux léopards avec quatre cavaliers et des archers dans un paysage avec palmiers, dans un médaillon formé d'une frise de ferronneries stylisées, l'aile avec une large frise de ferronneries et filets, grand feu, début du XVIII<sup>e</sup> s.



### ENCADRE :

Antonio Tepesta (1555-1630) est un peintre natif de Florence. Il collabore à la décoration du Palazzo Vecchio, puis à celle des offices. Il s'installe à Rome vers 1580, où il travaille au décor du Vatican (loges, salles des Cartes...). Il s'est surtout rendu célèbre par ses recueils de gravures, particulièrement ses scènes de genres qui furent utilisées par les peintres de la manufacture de faïences de Clérissey.

- Plat ovale, à décor bleu et blanc au centre scène de chasse au lion, décor en camaïeu de bleu, première moitié du XVIII<sup>e</sup> s.



- Vase de Jardin à décor blanc et bleu. Les motifs de lambrequin sont inspirés de la faïence de Rouen, début du XVIII<sup>e</sup> s.



- Bidet décor en camaïeu de bleu de vase fleuri et de branche disposés "à candelière", influence rouennaise, début du XVIII<sup>e</sup> s.



- Plat à décor d'armoiries, début du XVIII<sup>e</sup> s. (coll. Ch. Bonnin).



### Jean Berain

Après avoir étudié avec Charles Le Brun, Jean Berain est nommé à la cour de Louis XIV en 1674 comme dessinateur de la Chambre et du Cabinet du Roi. Ses créations très variées comprennent des décors d'opéras, de fêtes et de pompes funèbres, des habits, des pièces d'orfèvrerie et d'arquebusiers, des modèles de lambris et de plafonds, des meubles, des perspectives de jardins, de carrousels, des décorations pour les poupes ou les proues de vaisseaux royaux.

Jean Berain père a marqué le renouvellement de l'art des grotesques cher au XVI<sup>e</sup> s., traité avec une fantaisie toute particulière. Il développe un goût marqué par des compositions centrées, encadrées de portiques, de lambrequins, ornées d'arabesques et peuplées de petits personnages fantastiques...

- Grand plat. L'aile est décorée de filets et d'une frise à décor de broderie. Le bassin est occupé par une figure de Neptune, encadrée de soldats, début du XVIII<sup>e</sup> s.



- Trois plats oblongs à pans incurvés et lobés. Bordure soulignée par des filets et d'une frise à décor de broderie. Au centre du bassin, décor à la Berain se développant autour d'un buste de femme, XVIII<sup>e</sup> s.

- Bassin dont le centre est occupé par une représentation de Zeus, début du XVIII<sup>e</sup> s.



- Plat de forme mouvementée, Bordure soulignée par des filets et une frise à décor de broderie. Au centre du bassin, décor à la Berain au panier fleuri et bustes de femme, XVIII<sup>e</sup> s.

- Plat de forme mouvementée dont le centre est occupé par une représentation de l'Amour. Tout autour, la composition est peuplée de personnages grotesques, début du XVIII<sup>e</sup> s.



- Plat rond. Bordure soulignée par des filets et d'une frise à décor de broderie. Au centre du bassin, décor à la Berain ordonné autour d'un buste féminin.



- Petit plat. Bordure soulignée par des filets et d'une frise à décor de broderie. Au centre du bassin, décor à la Berain ordonné autour d'un buste féminin, XVIII<sup>e</sup> s.

- Présentoir, décor à la Berain, orné d'un buste féminin, XVIII<sup>e</sup> s.

- Porte huilier, décoré d'une frise de dentelle, XVIII<sup>e</sup> s.

- Bouillon, décor à la Berain composé d'un vase fleuri posé sur un lambrequin, XVIII<sup>e</sup> s. (Artus, Moustiers ?)

- Couteaux, manche en faïence à décor à la Berain, XVIII<sup>e</sup> s. (Coll. Ch. Bonnin).



- Ensemble de plats à bord à contours à décor de fleurs de solanée au centre et motifs en ferronnerie sur l'aile en camaïeu bleu, XVIII<sup>e</sup> s.

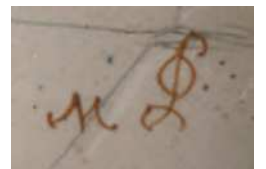


### Atelier d'Oléry et Laugier

- Porte-huilier en faïence de Moustiers, à décor de dentelle bleu et jaune. Porte la marque Oléry et celle du peintre décorateur Solomé, XVIII<sup>e</sup> s.



- Porte-huilier en faïence de Moustiers, à décor de dentelle et de fleurs de solanée bleu et jaune. Porte la marque Oléry et celle du peintre décorateur non identifié M, XVIII<sup>e</sup> s.



- Porte-huilier en faïence de Moustiers, à décor de dentelle bleu et jaune, XVIII<sup>e</sup> s.



- Grand plat à décor de grotesques manganèse, XVIII<sup>e</sup> s. (coll. Ch Bonnin).





- Paire de plats à décor polychrome, XVIII<sup>e</sup> s. (coll. Ch. Bonnin).



- Rafrâchissoir en faïence de Moustiers à décor de fleurs de solanée polychrome. Les prises latérales sont en forme de mascaron, XVIII<sup>e</sup> s.



- Saucière et son présentoir en faïence de Moustiers à décor de fleurs de solanée polychrome, XVIII<sup>e</sup> s.

- Bouquetière d'applique en faïencée de Moustiers à décor de grotesques (un personnage affronté à un héron) et fleurs de solanée polychrome. Les prises latérales sont en forme de tête de lion, XVIII<sup>e</sup> s.



- Trois assiettes en camaïeu de vert. Le centre du bassin est occupé par un animal, oiseau fantastique, XVIII<sup>e</sup> s.

- Deux assiettes en camaïeu de vert. Le centre du bassin est occupé par un personnage grotesque, XVIII<sup>e</sup> s.



- Deux légumes en camaïeu de vert à décor

de grotesques, XVIII<sup>e</sup> s.



- Deux rafraîchissoirs en camaïeu de vert à décor de grotesques, XVIII<sup>e</sup> s.



- Petit vase à anse torsadé à décor de fleur en camaïeu de vert, XVIII<sup>e</sup> s.



- Pichet trompeur à décor en camaïeu de vert, XVIII<sup>e</sup> s.



- Bouillon avec son couvercle, à décor de fleurs de solanée en camaïeu de jaune, XVIII<sup>e</sup> s.



- Verrière, décor de grotesques en camaïeu de jaune, XVIII<sup>e</sup> s.

- Rafrâchissoir à bouteille, décor de grotesques en camaïeu de jaune, XVIII<sup>e</sup> s.



- Plat de forme mouvementée à décor de grotesques en camaïeu de jaune, XVIII<sup>e</sup> s.



- Deux assiettes et un plat à décor de leurs de solanée en camaïeu de jaune, XVIII<sup>e</sup> s.



- Légumier à décor de fleurs de solanée et de guirlandes en camaïeu de jaune, fretel en forme de tête de bœuf, XVIII<sup>e</sup> s.



- Pichet à décor de fleurs de solanée en camaïeu de jaune, XVIII<sup>e</sup> s.

- Boîte à épices à décor de dentelle en camaïeu de jaune, XVIII<sup>e</sup> s.

- Deux assiettes à décor floral sur l'aile et d'oiseau fantastique dans le bassin, en camaïeu bleu, XVIII<sup>e</sup> s. (coll. Ch. Bonnin et coll. particulière).



- Huilier à décor floral et d'oiseau fantastique, en camaïeu bleu, XVIII<sup>e</sup> s.

### Pelloquin et Fouque, puis Fouque

- Couvercle de bouillon à décor de scènes mythologiques, XVIII<sup>e</sup> s.



### Les Féraud

- Bassin à décor polychrome mythologique, bleu, jaune, vert, brun et violet. Décor d'un grand char de triomphe sur lequel est inscrit *Victoire*, conduit par un Empereur et emportant une figure de Renommée tenant une palme et des captifs enchaînés, le bord décoré d'amours dans des paysages, XVIII<sup>e</sup> s.

### Les frères Ferrat

- Paire d'assiettes de forme contournées, à décor polychrome de chinois, inspiré des gravures de Pillement, jetées de fleurs sur l'aile bordée de rose, XVIII<sup>e</sup> s.



- Plat de forme contournée, à décor polychrome de chinois, inspiré des gravures de Pillement, jetées de branches peuplées d'oiseaux sur l'aile bordée d'un filet rose, XVIII<sup>e</sup> s. (collection Musée de Vulliod-Saint-Germain).

- Tasses avec sa soustasse à décor de chinois, XVIII<sup>e</sup> s.



- Deux assiettes à décor de chinois, faïence de Toulouse, reprenant les décors de Moustiers, XVIII<sup>e</sup> s.

- Verseuse à décor floral, XVIII<sup>e</sup> s.



- Tasse à décor floral, XVIII<sup>e</sup> s.

- Sucrier à décor floral, XVIII<sup>e</sup> s.

- Assiette à décor d'oiseaux en camaïeu de vert, XVIII<sup>e</sup> s. (coll. Bonnin).



- Sucrier à décor de chinois en camaïeu de vert, XVIII<sup>e</sup> s. (coll. Bonnin).



- Bouillon à décor de bouquet de fleurs en camaïeu de vert, XVIII<sup>e</sup> s. (coll. Bonnin).

- Sucrier à décor de bouquet de fleurs camaïeu de vert, XVIII<sup>e</sup> s. (coll. Bonnin).



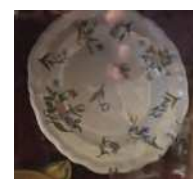
### Moustiers, atelier non identifié

- Assiette représentant une vue de Moustiers, XVIII<sup>e</sup> s. (coll. Ch. Bonnin).



- Grand plat rond à décor de bouquets de fleurs et papillon, XVIII<sup>e</sup> s. (coll. Ch. Bonnin).

- Grand plat rond à décor de bouquets de fleurs, XVIII<sup>e</sup> s. (coll. Ch. Bonnin).



- Paire de bouquetières à décor floral, prise en forme de mufler d'animal, XVIII<sup>e</sup> s.

- Paire de bouquetières à décor floral, prise en forme de mufler d'animal, XVIII<sup>e</sup> s.



- Bouillon à décor floral, anses en forme de fleurs, fretel en forme de fruit, XVIII<sup>e</sup> s.



- Bassin d'aiguière à décor floral, XVIII<sup>e</sup> s.



## FAÏENCE DE VARAGES

- Plat à barbe décor de petit feu polychrome, deuxième moitié du XVIII<sup>e</sup> (Coll. Ch. Bonnin).

- Verrière à décor floral de petit feu polychrome, deuxième moitié du XVIII<sup>e</sup> (Coll. Ch. Bonnin).



- Bouquetière rocaille à décor représentant un naufrage, deuxième moitié du XVIII<sup>e</sup> (Coll. Ch. Bonnin).

- Pot pourri à décor floral, anse en forme de branchage avec des fruits, décor de petit feu polychrome (coll. Ch. Bonnin)



- Deux bouquetières d'applique rocaille, décor de petit feu polychrome, deuxième moitié du XVIII<sup>e</sup>.



- Assiette au décor de chinois, décor de petit feu polychrome, XVIII<sup>e</sup> s.



- Bouquetière rocaille à décor de paysage animé, décor de grand feu polychrome, deuxième moitié du XVIII<sup>e</sup> s.



- Paire de bouquetière à décor floral, décor de grand feu polychrome, deuxième moitié du XVIII<sup>e</sup> s.



- Rafrâchissoir à verre, décor de grand feu polychrome, début XIX<sup>e</sup> s.



- Rafrâchissoir à verre à décor de guirlandes en camaïeu de vert, deuxième moitié du XVIII<sup>e</sup> s.

- Deux bouillons couverts, décor de grand feu polychrome, deuxième moitié du XVIII<sup>e</sup> s.



- Plat à barbe décor de grand feu polychrome, deuxième moitié du XVIII<sup>e</sup> s.



- Deux tasses à décor de guirlandes et de rubans, décor de grand feu polychrome, deuxième moitié du XVIII<sup>e</sup> s.

- Deux encriers à décor de guirlandes et de rubans, décor de grand feu polychrome, deuxième moitié du XVIII<sup>e</sup> s.



- Canard de malade, décor de grand feu polychrome, deuxième moitié du XVIII<sup>e</sup> s.

- Canard de malade décoré d'un aigle impérial, décor de grand feu polychrome, début du XIX<sup>e</sup> s.



- Corps de sucrier à décor floral, décor de grand feu polychrome, deuxième moitié du XVIII<sup>e</sup> s.



- Tasse litron à décor de fabrique, décor de grand feu polychrome, deuxième moitié du XVIII<sup>e</sup> s.

- Tasse litron et sa sous-tasse, décor de paysage dans un médaillon, décor de grand feu polychrome, deuxième moitié du XVIII<sup>e</sup> s.



- Boîte à épice à décor de branchage décor de grand feu polychrome, deuxième moitié fin XVIII<sup>e</sup> début XIX<sup>e</sup> s.

- Bassin à décor de paysage animé décor de grand feu polychrome, deuxième moitié du XVIII<sup>e</sup> s.



- Tasse litron à décor de fleurettes, fin XVIII<sup>e</sup> début XIX<sup>e</sup> s.

- Aiguière et son bassin, décor de grand feu polychrome, deuxième moitié du XVIII<sup>e</sup> s.

- Aiguière et son bassin, décor de fleurette, fin du XVIII<sup>e</sup> s.



- Moutardier à décor de fleurette, fin du XVIII<sup>e</sup> s.

- Tasse litron avec sa sous-tasse, décor de grand feu bleu.

- Deux tasses litron à décor de guirlande, fin XVIII<sup>e</sup> début XIX<sup>e</sup> s.

- Bassin à décor à la brindille. Ce décor s'inspire de celui des pièces en porcelaine de Chantilly.



- Deux assiettes à décor à la brindille, fin du XVIII<sup>e</sup> s.

- Tasses à décor à la brindille, fin du XVIII<sup>e</sup> s.

- Coupe godronnée à décor à la brindille, fin du XVIII<sup>e</sup> s.



- Bouquetière d'applique à décor à la brindille, fin du XVIII<sup>e</sup> s.

## FAÏENCE DE MARSEILLE

### Atelier de la veuve Perrin

- Assiette décorée en camaïeu vert au centre d'un cartouche et sur l'aile de guirlandes alternées.



- Rafrâchissoir à bouteille.



- Paire d'assiettes à décor de fleur en camaïeu de vert.



- Assiette à décor de fleur et d'insecte en camaïeu de vert.

### Faïencerie Héraud-Leroy

- Exceptionnelle fontaine avec son couvercle, décor à la Berain avec représentation de danseurs et de personnages de théâtre, XVIII<sup>e</sup> s.



- Trois assiettes, début XVIII<sup>e</sup>. Ces assiettes en camaïeu bleu sont typiques de la production de cet atelier. Le bassin est occupé par un volatile fantastique.





- Assiette à décor de camaïeu de bleu, dont le bassin est occupé par un personnage grotesque, XVIII<sup>e</sup> s.

- Plat chantourné à décor de camaïeu de bleu avec oiseau et personnage chinois, XVIII<sup>e</sup> s.



### Joseph Fauchier

- Vase dont le pied et la base sont ornés de motifs rocailles jaunes, la panse portant un bouquet de fleurs, XVIII<sup>e</sup> s.



- Deux assiettes à décor floral, XVIII<sup>e</sup> s.



### Gaspard Robert

- Assiette à décor de fleurs et de fruits, XVIII<sup>e</sup> s.



- Assiette à décor de fleurs et de fruits, XVIII<sup>e</sup> s.

### Atelier indéterminé

- Légumier à décor de fleurs et bordure de dentelle, en camaïeu de jaune, frêtel en forme de poissons, XVIII<sup>e</sup> s.



- Assiette à décor floral à la rose, aile bordé d'un filet vert, XVIII<sup>e</sup> s.

- Assiette à décor floral, XVIII<sup>e</sup> s.

### Ensemble de faïence de Saint-Jean-du-Désert, XX<sup>e</sup> s.

### Ensemble de faïences, XVIII<sup>e</sup> et début du XIX<sup>e</sup> s.



### Faïence à fond jaune (Moustiers, Varages)

- Aiguière et son bassin, décor de grand feu au bouquet à la rose bleu.

Varages (Coll. Ch. Bonnin).



- Bassin d'aiguière, décor de grand feu au bouquet à la rose bleu. Varages

- Trois corps de sucrier, décor de grand feu au bouquet à la rose bleu. Varages



- Corps de sucrier, décor de grand feu au bouquet à la rose bleu. Varages

- Ensemble de tasses, décor de grand feu, Varages (Coll. Ch. Bonnin et coll. particulière).



- Bouquetière d'applique de forme rocaille, décor de grand feu au bouquet à la rose bleu. Varages

- Bouquetière d'applique, décor de grand feu au bouquet à la rose bleu. Varages (Coll. Ch. Bonnin).

- Encrier, décor de grand feu au bouquet à la rose bleu. Varages (coll. Ch. Bonnin).



- Plat, décor de grand feu. Varages (coll. Ch. Bonnin).

- Trois assiettes à décor floral (Moustiers).



### Les faïences de Paul Artus

- Aiguière décorée d'un dragon (don François Siffre).



- Vase chinois (don François Siffre).

- Pot canon sur pied-douche « salomon » (don François Siffre).

- Pot d'apothicaire « biaprum » (don François Siffre).



- Deux vases Grecs (don François Siffre).



- Une aiguière (don François Siffre).



- Deux rafraîchissoirs (don François Siffre).
- Chevette dans le style de Picasso (don François Siffre).



- Chevette majolique (don François Siffre).
- Deux pots canons boules (don François Siffre).



Deux grands plats, un jaune décoré d'un lapin d'après Dürer, un blanc figurant un potier sur son tour (don François Siffre).



- Deux assiettes en « vieux Montpellier ».



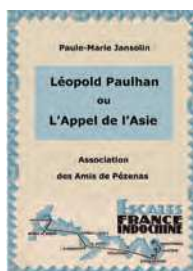
- Un poêlon en « vieux Montpellier ».

## Vient de paraître

- **Léopold Paulhan**  
ou *L'Appel de l'Asie*  
Paule-Marie Jansolin,  
(Editions Amis de Pézenas, 17 euros).

Cent cinquante ans après l'inauguration du canal de Suez en 1869, et alors que deux expositions majeures en ont fait état, à Paris (IMA 28 mars - 5 août 2018), comme à Marseille (Musée d'Histoire 19 octobre 2018 - 31 mars 2019), le récit inédit de ce voyageur natif de Pézenas, Léopold Paulhan (1854 Pézenas - 1890 Paris), nous transporte en un mois et demi, sur

le Sindh, navire de la C<sup>o</sup> des Messageries Maritimes, à travers le canal de Suez et ses escales pittoresques : de Marseille aux îles italiennes,



de Port Saïd à Ismaïlia et Suez, puis Aden, Colombo, Singapour et Saïgon ! Si les lettres adressées à sa famille forment le meilleur de ce récit, celui-ci s'inscrit cependant en 1883 dans le contexte de la guerre franco-chinoise

pour la possession coloniale de l'Annam et du Tonkin, dont Léopold Paulhan témoigne en tant que correspondant d'un journal parisien : *L'Événement*.

Reconstitués à partir du hasard de leur découverte et d'autres sources d'archives, ces textes originaux sont assortis d'une recherche généalogique destinée à mettre en perspective la personnalité du titulaire d'un patronyme bien connu dans le département de l'Hérault, mais aussi d'un temps de l'histoire française en ce début du XX<sup>e</sup> siècle, marqué par le développement technologique, le goût des voyages et les expositions universelles (dont

celle de 1889 à Paris) qui témoignent d'une ouverture au monde qui mènera ce fils de famille à la plume alerte et précise jusqu'au Japon (visite des temples bouddhistes de Kamakura et Nikko) pays dont on célèbre aujourd'hui aussi en France le début de l'ère Meiji (1868-1912).

- **Complaintes du point noué**  
*La manufacture de Lodève*  
Roseline Villauré  
(Ed. Domens, 2019).

Histoire d'un tapis destiné au palais de l'Élysée, imaginée à travers les vies croisées de trois licieres, qui se découvrent, parfois

s'affrontent, et finissent par conjuguer leurs efforts pour réaliser une œuvre commune. Immersion dans l'univers feutré de l'atelier de tapis de Lodève échappant aux exigences du temps, et créé à la fin de la guerre d'Algérie, pour donner du travail aux femmes de harkis qui maîtrisaient les techniques du tissage d'Algérie et du Maghreb.



## brèves AdP

## Carnet

**Mme Pilar Raynal** née Pallaruelo est décédée à Pézenas à l'âge de 97 ans. Toutes nos condoléances à sa

filie Janine Audrin et à sa famille.

**M. Guy Casimiro** est décédé à l'âge de 85 ans. Toutes nos condoléances à sa sœur Nelly Casimiro et à sa famille.

**Mme Andrée Isard** née Savy est décédée à Pézenas. Toutes nos condoléances à son frère René Isard et à sa famille.

**M. René Lavergne** est décédé à Pézenas à l'âge de 90 ans.

Toutes nos condoléances à son épouse et à ses enfants.

**Mme Elisabeth Verstraete** née Bedos est décédée à Béziers à l'âge de 91 ans. Toutes nos condoléances à sa famille et à son neveu Jean-Luc Clerc.